

**Аналитическая справка по результатам ВПР 2022-2023 учебного года (весна 2023) в ГБОУ школа № 598 с углублённым изучением математики Приморского района Санкт-Петербурга**

В целях определения сформированности учебных достижений обучающихся начального общего образования в соответствии со статьей 97 Федерального закона от 29.12.2012 N 273-ФЗ «Об образовании в Российской Федерации», Правилами осуществления мониторинга системы образования, утвержденными постановлением Правительства Российской Федерации от 05.08.2013 №662, приказом Федеральной службы по надзору в сфере образования и науки, Министерства просвещения Российской Федерации и Министерства науки и высшего образования Российской Федерации от 18.12.2019 №1684/694/1377 «Об осуществлении Федеральной службой по надзору в сфере образования и науки, Министерством просвещения Российской Федерации и Министерством науки и высшего образования Российской Федерации мониторинга системы образования в части результатов национальных и международных исследований качества образования и иных аналогичных оценочных мероприятий, а также результатов участия обучающихся в указанных исследованиях и мероприятиях» (зарегистрирован Минюстом России 26.12.2019, регистрационный N 56993), а также в целях реализации мероприятия «Обеспечены совершенствование и реализация процедур оценки степени и уровня освоения образовательных программ общего образования обучающимися общеобразовательных организаций, которые характеризуются применением и развитием технологий и методик работы с результатами мониторинга системы образования в части оценки качества общего образования всеми субъектами Российской Федерации» комплекса процессных мероприятий «Качество образования», утвержденного руководителем Федеральной службы по надзору в сфере образования и науки А.А. Музаевым 29.12.2021с 11 апреля по 21 апреля 2023 года были организованы и проведены Всероссийские проверочные работы (далее ВПР) в 4 классах.

Проведение ВПР осуществлялось в соответствии с методическими рекомендациями и инструкциями для образовательных организаций. Также был составлен график проведения ВПР, утвержденный директором школы и размещен на сайте школы.

**Анализ результатов по математике**

Анализ результатов по математике показал 98,9% успеваемости, 90.11% качества.

<b>ВПР Математика 4</b>		
<b>Выполнение заданий</b>		
<b>Предмет:</b>	Математика	
<b>Максимальный первичный балл:</b>	20	
<b>Дата:</b>	15.03.2023	
<b>Группы участников</b>	Кол-во <b>ОО</b>	Кол-во <b>участников</b>
Вся выборка	35291	1593498
г. Санкт-Петербург	655	52972
Приморский	63	6327
ГБОУ СОШ № 598		91

**ГБОУ школа №598 Приморского района Санкт - Петербурга ВШК - 2022/23**

**Статистика по отметкам**

<b>ВПР Математика 4</b>						
<b>Статистика по отметкам</b>						
<b>Предмет:</b>	Математика					
<b>Максимальный первичный балл:</b>	20					
<b>Дата:</b>	15.03.2023					
Группы участников	Кол-во <b>ОО</b>	Кол-во <b>участников</b>	2	3	4	5
Вся выборка	35291	1593498	2,85	21,86	44,63	30,65
г. Санкт-Петербург	655	52972	1,18	13,39	42,14	43,28
Приморский						
ГБОУ СОШ № 598						

**Сравнение отметок с отметками по журналу**

<b>ВПР Математика 4</b>		
<b>Сравнение отметок с отметками по журналу</b>		
<b>Предмет:</b>	Математика	
<b>Максимальный первичный балл:</b>	20	
<b>Дата:</b>	15.03.2023	
Группы участников	Кол-во <b>участников</b>	%
г. Санкт-Петербург		
Понизили (Отметка < Отметка по журналу) %	3716	7,02
Подтвердили (Отметка = Отметке по журналу) %	29669	56,02
Повысили (Отметка > Отметка по журналу) %	19572	36,96
Всего	52972	100
Приморский		
Понизили (Отметка < Отметка по журналу) %	491	7,76
Подтвердили (Отметка = Отметке по журналу) %	3682	58,2
<b>Повысили (Отметка &gt; Отметка по журналу) %</b>	2154	34,04
Всего	6327	100
Государственное бюджетное общеобразовательное учреждение средняя общеобразовательная школа №598 с углублённым изучением математики Приморского района Санкт-Петербурга		
Понизили (Отметка < Отметка по журналу) %	2	2,2
Подтвердили (Отметка = Отметке по журналу) %	64	70,33
Повысили (Отметка > Отметка по журналу) %		
Всего		

**Достижение планируемых результатов**

<b>Предмет:</b>	Математика	
<b>Максимальный первичный балл:</b>	20	

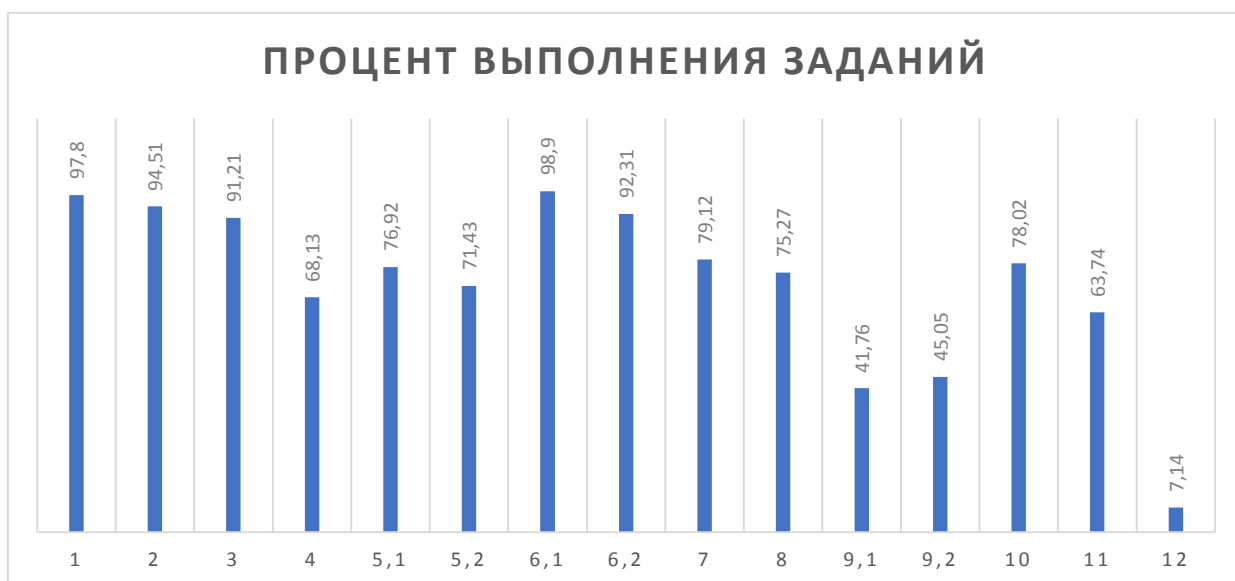
**ГБОУ школа №598 Приморского района Санкт - Петербурга ВШК - 2022/23**

Дата:	15.03.2023			
<b>Блоки ПООП обучающийся научится / получит возможность научиться или проверяемые требования (умения) в соответствии с ФГОС (ФК ГОС)</b>	Макс балл	г. Санкт-Петербург	Приморский	ГБОУ СОШ № 598
		52972 уч.	6327 уч.	91 уч.
1. Умение выполнять арифметические действия с числами и числовыми выражениями. Выполнять устно сложение, вычитание, умножение и деление однозначных, двузначных и трехзначных чисел в случаях, сводимых к действиям в пределах 100 (в том числе с нулем и числом 1)	1	93,83	93,52	97,8
2. Умение выполнять арифметические действия с числами и числовыми выражениями. Вычислять значение числового выражения (содержащего 2–3 арифметических действия, со скобками и без скобок)	1	86,34	87,45	94,51
3. Использование начальных математических знаний для описания и объяснения окружающих предметов, процессов, явлений, для оценки количественных и пространственных отношений предметов, процессов, явлений. Решать арифметическим способом (в 1–2 действия) учебные задачи и задачи, связанные с повседневной жизнью	2	88,83	89,55	91,21
4. Использование начальных математических знаний для описания и объяснения окружающих предметов, процессов, явлений, для оценки количественных и пространственных отношений предметов, процессов, явлений. Читать, записывать и сравнивать величины (массу, время, длину, площадь, скорость), используя основные единицы измерения величин и соотношения между ними (килограмм – грамм; час – минута, минута – секунда; километр – метр, метр – дециметр, дециметр – сантиметр, метр – сантиметр, сантиметр – миллиметр)	1	67,22	69,88	68,13
5.1. Умение исследовать, распознавать геометрические фигуры. Вычислять периметр треугольника, прямоугольника и квадрата, площадь прямоугольника и квадрата	1	71,39	70,73	76,92

5.2. Умение изображать геометрические фигуры. Выполнять построение геометрических фигур с заданными измерениями (отрезок, квадрат, прямоугольник) с помощью линейки, угольника	1	60,18	59,16	71,43
6.1. Умение работать с таблицами, схемами, графиками диаграммами. Читать несложные готовые таблицы	1	95,41	96,18	98,9
6.2. Умение работать с таблицами, схемами, графиками диаграммами, анализировать и интерпретировать данные. Сравнить и обобщать информацию, представленную в строках и столбцах несложных таблиц и диаграмм	1	89,09	90,04	92,31
7. Умение выполнять арифметические действия с числами и числовыми выражениями. Выполнять письменно действия с многозначными числами (сложение, вычитание, умножение и деление на однозначное, двузначное числа в пределах 10 000) с использованием таблиц сложения и умножения чисел, алгоритмов письменных арифметических действий (в том числе деления с остатком)	1	68,19	69,56	79,12
8. Умение решать текстовые задачи. Читать, записывать и сравнивать величины (массу, время, длину, площадь, скорость), используя основные единицы измерения величин и соотношения между ними (килограмм – грамм; час – минута, минута – секунда; километр – метр, метр – дециметр, дециметр – сантиметр, метр – сантиметр, сантиметр – миллиметр); решать задачи в 3–4 действия	2	56,98	59,22	75,27
9.1. Овладение основами логического и алгоритмического мышления. Интерпретировать информацию, полученную при проведении несложных исследований (объяснять, сравнивать и обобщать данные, делать выводы и прогнозы)	1	61,02	62,54	41,76
9.2. Овладение основами логического и алгоритмического мышления. Интерпретировать информацию, полученную при проведении несложных исследований (объяснять, сравнивать и обобщать данные, делать выводы и прогнозы)	1	50,6	53,8	45,05

10. Овладение основами логического и алгоритмического мышления. Собирать, представлять, интерпретировать информацию	2	69,23	68,71	78,02
11. Овладение основами пространственного воображения. Описывать взаимное расположение предметов в пространстве и на плоскости	2	73,91	72,39	63,74
12. Овладение основами логического и алгоритмического мышления. Решать задачи в 3–4 действия	2	21,52	22,05	7,14

**Процент выполнения заданий**



1	2	3	4	5,1	5,2	6,1	6,2	7	8	9,1	9,2	10	11	12
97,8	94,51	91,21	68,13	76,92	71,43	98,9	92,31	79,12	75,27	41,76	45,05	78,02	63,74	7,14
8	1	1	3	2	3	9	1	2	7	6	5	2	4	4

Низкий процент выполнения был продемонстрирован учащимися в заданиях, направленных на оценку следующих планируемых результатов:

- № 12 Овладение основами логического и алгоритмического мышления. Решать задачи в 3–4 действия (умение решать задачу на логическое мышление повышенного уровня). Справились с заданием 7,14 %. Причинами ошибок в задании 12 явилось слабо развитое логическое мышление, смысловое чтение и воображение. Дети не могут представить ситуацию, предложенную в задаче и изобразить её графически.

Ниже 50% выполнения было продемонстрировано учащимися в заданиях, направленных на оценку следующих планируемых результатов:

- № 9.1 Овладение основами логического и алгоритмического мышления. Интерпретировать информацию, полученную при проведении несложных исследований (объяснять, сравнивать и обобщать данные, делать выводы и

прогнозы) – 41,76%;

- № 9.2 Овладение основами логического и алгоритмического мышления. Интерпретировать информацию, полученную при проведении несложных исследований (объяснять, сравнивать и обобщать данные, делать выводы и прогнозы) – 45,05%.

Хорошо справились с заданиями:

- № 1 Умение выполнять арифметические действия с числами и числовыми выражениями – 97,8%;
- №2 Умение выполнять арифметические действия с числами и числовыми выражениями – 94,51%;
- №3 Решать арифметическим способом (в 1–2 действия) учебные задачи- 91,21%;
- №6.1 Умение работать с таблицами, схемами, графиками диаграммами – 98,9%;
- №6.2 Умение работать с таблицами, схемами, графиками, диаграммами, анализировать и интерпретировать данные – 92, 31%

Все остальные задания были выполнены на среднем и достаточном уровне.

#### **Рекомендации по анализу результатов ВПР-2023 по предмету «Математика»**

При организации образовательного процесса с обучающимися 4 классов по математике необходимо регулярно и систематически:

- Формировать умение владения основами логического и алгоритмического мышления;
- усилить работу, направленную на формирование умений анализировать текстовые задачи, используя схемы, таблицы;
- обратить особое внимание на формирование умений решения задач с основами логического и алгоритмического мышления;
- включить в планирование внеурочной деятельности задачи на развитие логического и алгоритмического мышления, сравнение величин, задачи, связанные с бытовыми жизненными ситуациями.

**Анализ результатов по русскому языку**

Анализ результатов по русскому языку показал 98,94% успеваемости, 77,66 % качества.

<b>ВПР Русский язык 4</b>		
<b>Выполнение заданий</b>		
<b>Предмет:</b>	Русский язык	
<b>Максимальный первичный балл:</b>	38	
<b>Дата:</b>	15.03.2023	
<b>Группы участников</b>	<b>Кол-во ОО</b>	<b>Кол-во участников</b>
Вся выборка	35274	1574320
г. Санкт-Петербург	655	52379
Приморский	63	6213
ГБОУ СОШ № 598		94

**Статистика по отметкам**

<b>ВПР Русский язык 4</b>						
<b>Статистика по отметкам</b>						
<b>Предмет:</b>	Русский язык					
<b>Максимальный первичный балл:</b>	38					
<b>Дата:</b>	15.03.2023					
<b>Группы участников</b>	<b>Кол-во ОО</b>	<b>Кол-во участников</b>	<b>2</b>	<b>3</b>	<b>4</b>	<b>5</b>
Вся выборка	35274	1574320	5,4	30,15	46,35	18,1
г. Санкт-Петербург	655	52379	3,15	22,9	49,52	24,44
Приморский	63	6213	3,46	22,61	49,69	24,24
ГБОУ СОШ № 598		94	1,06	21,28	51,06	26,6

**Сравнение отметок с отметками по журналу**

<b>ВПР Русский язык 4</b>		
<b>Сравнение отметок с отметками по журналу</b>		
<b>Предмет:</b>	Русский язык	
<b>Максимальный первичный балл:</b>	38	
<b>Дата:</b>	15.03.2023	
<b>Группы участников</b>	<b>Кол-во участников</b>	<b>%</b>
г. Санкт-Петербург		
Понизили (Отметка < Отметка по журналу) %	6395	12,21
Подтвердили (Отметка = Отметке по журналу) %	35079	66,98
Повысили (Отметка > Отметка по журналу) %	10898	20,81
Всего	52379	100
Приморский		
Понизили (Отметка < Отметка по журналу) %	913	14,69
Подтвердили (Отметка = Отметке по журналу) %	4113	66,2
Повысили (Отметка > Отметка по журналу) %	1187	19,11
Всего	6213	100
ГБОУ СОШ № 598		
Понизили (Отметка < Отметка по журналу) %	20	21,28
Подтвердили (Отметка = Отметке по журналу) %	54	57,45
Повысили (Отметка > Отметка по журналу) %	20	21,28

**ГБОУ школа №598 Приморского района Санкт - Петербурга\_ВШК - 2022/23**

Всего	94	100
-------	----	-----

**Сравнение отметок с отметками по журналу**

<b>ВПР Русский язык 4</b>		
<b>Сравнение отметок с отметками по журналу</b>		
<b>Предмет:</b>	Русский язык	
<b>Максимальный первичный балл:</b>	38	
<b>Дата:</b>	15.03.2023	
<b>Группы участников</b>	<b>Кол-во участников</b>	<b>%</b>
г. Санкт-Петербург		
Понизили (Отметка < Отметка по журналу) %	6395	12,21
Подтвердили (Отметка = Отметке по журналу) %	35079	66,98
Повысили (Отметка > Отметка по журналу) %	10898	20,81
Всего	52379	100
Приморский		
Понизили (Отметка < Отметка по журналу) %	913	14,69
Подтвердили (Отметка = Отметке по журналу) %	4113	66,2
Повысили (Отметка > Отметка по журналу) %	1187	19,11
Всего	6213	100
ГБОУ СОШ № 598		
Понизили (Отметка < Отметка по журналу) %	20	21,28
Подтвердили (Отметка = Отметке по журналу) %	54	57,45
Повысили (Отметка > Отметка по журналу) %	20	21,28
Всего	94	100

**Достижение планируемых результатов**

<b>ВПР Русский язык 4</b>				
<b>Достижение планируемых результатов</b>				
<b>Предмет:</b>	Русский язык			
<b>Максимальный первичный балл:</b>	38			
<b>Дата:</b>	15.03.2023			
Блоки ПООП обучающийся научится / получит возможность научиться или проверяемые требования (умения) в соответствии с ФГОС (ФК ГОС)	Макс балл	г. Санкт-Петербург	Приморский	ГБОУ СОШ № 598
		52379 уч.	6213 уч.	94 уч.



1К1. Умение писать текст под диктовку, соблюдая в практике письма изученные орфографические и пунктуационные нормы. Писать под диктовку тексты в соответствии с изученными правилами правописания; проверять предложенный текст, находить и исправлять орфографические и пунктуационные ошибки. Осознавать место возможного возникновения орфографической ошибки; при работе над ошибками осознавать причины появления ошибки и определять способы действий, помогающие предотвратить ее в последующих письменных работах	4	63,92	61,89	56,91
1К2. Умение писать текст под диктовку, соблюдая в практике письма изученные орфографические и пунктуационные нормы. Писать под диктовку тексты в соответствии с изученными правилами правописания; проверять предложенный текст, находить и исправлять орфографические и пунктуационные ошибки. Осознавать место возможного возникновения орфографической ошибки; при работе над ошибками осознавать причины появления ошибки и определять способы действий, помогающие предотвратить ее в последующих письменных работах	3	89,31	88,81	92,91
2. Умение распознавать однородные члены предложения. Выделять предложения с однородными членами	3	70,94	71,46	85,11
3.1. Умение распознавать главные члены предложения. Находить главные и второстепенные (без деления на виды) члены предложения	1	87,66	86,45	91,49
3.2. Умение распознавать части речи. Распознавать грамматические признаки слов; с учетом совокупности выявленных признаков (что называет, на какие вопросы отвечает, как изменяется) относить слова к определенной группе основных частей речи	3	81,94	80,92	86,88
4. Умение распознавать правильную орфоэпическую норму. Соблюдать нормы русского литературного языка в собственной речи и оценивать соблюдение этих норм в речи собеседников (в объеме представленного в учебнике материала)	2	80,33	80,72	88,83
5. Умение классифицировать согласные звуки. Характеризовать звуки русского языка: согласные звонкие/глухие	1	81,82	83,78	86,17

6. Умение распознавать основную мысль текста при его письменном предъявлении; адекватно формулировать основную мысль в письменной форме, соблюдая нормы построения предложения и словоупотребления. Определять тему и главную мысль текста	2	59,33	60,04	74,47
7. Умение составлять план прочитанного текста (адекватно воспроизводить прочитанный текст с заданной степенью свернутости) в письменной форме, соблюдая нормы построения предложения и словоупотребления. Делить тексты на смысловые части, составлять план текста	3	67,2	68,8	67,02
8. Умение строить речевое высказывание заданной структуры (вопросительное предложение) в письменной форме по содержанию прочитанного текста. Задавать вопросы по содержанию текста и отвечать на них, подтверждая ответ примерами из текста	2	72,51	73,17	76,06
9. Умение распознавать значение слова; адекватно формулировать значение слова в письменной форме, соблюдая нормы построения предложения и словоупотребления. Определять значение слова по тексту	1	73,91	73,8	75,53
10. Умение подбирать к слову близкие по значению слова. Подбирать синонимы для устранения повторов в тексте	1	73,72	73,52	89,36
11. Умение классифицировать слова по составу. Находить в словах с однозначно выделяемыми морфемами окончание, корень, приставку, суффикс	2	67,92	68,15	44,68
12.1. Умение распознавать имена существительные в предложении, распознавать грамматические признаки имени существительного. Распознавать грамматические признаки слов, с учетом совокупности выявленных признаков относить слова к определенной группе основных частей речи / Проводить морфологический разбор имен существительных по предложенному в учебнике алгоритму; оценивать правильность проведения морфологического разбора; находить в тексте предлоги с именами существительными, к которым они относятся	1	73,37	70,79	74,47

12.2. Умение распознавать имена существительные в предложении, распознавать грамматические признаки имени существительного. Распознавать грамматические признаки слов, с учетом совокупности выявленных признаков относить слова к определенной группе основных частей речи / Проводить морфологический разбор имен существительных по предложенному в учебнике алгоритму; оценивать правильность проведения морфологического разбора; находить в тексте предлоги с именами существительными, к которым они относятся	2	74,58	74,77	72,87
13.1. Умение распознавать имена прилагательные в предложении, распознавать грамматические признаки имени прилагательного. Распознавать грамматические признаки слов, с учетом совокупности выявленных признаков относить слова к определенной группе основных частей речи / Проводить морфологический разбор имен прилагательных по предложенному в учебнике алгоритму, оценивать правильность проведения морфологического разбора	1	72,81	73,6	70,21
13.2. Умение распознавать имена прилагательные в предложении, распознавать грамматические признаки имени прилагательного. Распознавать грамматические признаки слов, с учетом совокупности выявленных признаков относить слова к определенной группе основных частей речи / Проводить морфологический разбор имен прилагательных по предложенному в учебнике алгоритму, оценивать правильность проведения морфологического разбора	2	68,16	68,56	64,89
14. Умение распознавать глаголы в предложении. Распознавать грамматические признаки слов, с учетом совокупности выявленных признаков относить слова к определенной группе основных частей речи	1	83,28	83,31	84,04
15.1. Умение на основе данной информации и собственного жизненного опыта обучающихся определять конкретную жизненную ситуацию для адекватной интерпретации данной информации, соблюдая при письме изученные орфографические и пунктуационные нормы. Интерпретация содержащейся в тексте	2	52,13	54,89	71,28

информации				
15.2. Умение на основе данной информации и собственного жизненного опыта обучающихся определять конкретную жизненную ситуацию для адекватной интерпретации данной информации, соблюдая при письме изученные орфографические и пунктуационные нормы. Интерпретация содержащейся в тексте информации	1	45,71	46,05	47,87

**Процент выполнения заданий**



1K1	1K2	2	3,1	3,2	4	5	6	7	8	9	10	11	12,1	12,2	13,1	13,2	14	15,1	15,2
56,9	92,9	85,1	91,5	86,9	88,8	86,2	74,5	67	76,1	75,5	89,4	44,7	74,5	72,9	70,2	64,9	84	71,3	47,9

Ниже 50% был продемонстрирован учащимися в задании, направленного на оценку следующих планируемых результатов:

- № 11 Умение классифицировать слова по составу. Находить в словах с однозначно выделяемыми морфемами окончание, корень, приставку, суффикс - 44,7%;
- № 15.2 Умение на основе данной информации и собственного жизненного опыта обучающихся определять конкретную жизненную ситуацию для адекватной интерпретации данной информации, соблюдая при письме изученные орфографические и пунктуационные нормы. Интерпретация содержащейся в тексте информации- 47,9%;

Высокий процент выполнения был продемонстрирован учащимися в заданиях,

направленных на оценку следующих планируемых результатов:

- № 1 К2 Умение писать текст под диктовку, соблюдая в практике письма изученные орфографические и пунктуационные нормы – 92,9%
- № 3.1 Умение распознавать однородные члены предложения. Выделять предложения с однородными членами – 91,5%
- № 3.2 Умение распознавать части речи – 86,9%
- № 4 Умение распознавать правильную орфоэпическую норму – 88,8%
- № 5 Умение классифицировать согласные звуки – 86,2%
- № 10 Умение подбирать к слову близкие по значению слова. Подбирать синонимы для устранения повторов в тексте – 89,4%

Все остальные задания были выполнены на среднем и достаточном уровне.

**Рекомендации по анализу результатов ВПР-2023 по предмету «Русский язык»**

При организации образовательного процесса с обучающимися 4 классов по русскому языку необходимо регулярно и систематически:

- разнообразить приёмы работы по формированию смыслового чтения;
- выстроить работу на уроках по развитию речи на составление и запись собственных речевых высказываний, основанных на смысловом содержании текста;
- учить умению на основе данной информации и собственного жизненного опыта обучающихся определять конкретную жизненную ситуацию;
- развивать у учащихся умение производить морфемный анализ слов, осознание способов словообразования;
- провести индивидуальную работу над ошибками с детьми, которые показали низкий процент выполнения заданий.

## ГБОУ школа №598 Приморского района Санкт - Петербурга\_ВШК - 2022/23

### Анализ результатов по окружающему миру

Анализ результатов по окружающему миру показал 98,92% успеваемости, 84,95% качества.

<b>ВПр Окружающий мир 4</b>		
<b>Выполнение заданий</b>		
<b>Предмет:</b>	Окружающий мир	
<b>Максимальный первичный балл:</b>	32	
<b>Дата:</b>	15.03.2023	
<b>Группы участников</b>	<b>Кол-во ОО</b>	<b>Кол-во участников</b>
Вся выборка	35268	1581147
г. Санкт-Петербург	654	52300
Приморский	63	6221
Государственное бюджетное общеобразовательное учреждение средняя общеобразовательная школа №598 с углублённым изучением математики Приморского района Санкт-Петербурга		93

#### Статистика по отметкам

<b>ВПр Окружающий мир 4</b>						
<b>Статистика по отметкам</b>						
<b>Предмет:</b>	<b>Окружающий мир</b>					
<b>Максимальный первичный балл:</b>	<b>32</b>					
<b>Дата:</b>	<b>15.03.2023</b>					
<b>Группы участников</b>	<b>Кол-во ОО</b>	<b>Кол-во участников</b>	2	3	4	5
Вся выборка	35268	1581147	1,15	19,12	55,34	24,38
г. Санкт-Петербург	654	52300	0,38	13,62	56,08	29,92
Приморский	63	6221	0,4	12,26	56,1	31,23
ГБОУ СОШ № 598		93	1,08	13,98	61,29	23,66

#### Сравнение отметок с отметками по журналу

<b>ВПр Окружающий мир 4</b>		
<b>Сравнение отметок с отметками по журналу</b>		
<b>Предмет:</b>	Окружающий мир	
<b>Максимальный первичный балл:</b>	32	
<b>Дата:</b>	15.03.2023	
<b>Группы участников</b>	<b>Кол-во участников</b>	<b>%</b>
г. Санкт-Петербург		
Понизили (Отметка < Отметка по журналу) %	7878	15,07
Подтвердили (Отметка = Отметке по журналу) %	33631	64,32
Повысили (Отметка > Отметка по журналу) %	10777	20,61
Всего	52300	100
Приморский		
Понизили (Отметка < Отметка по журналу) %	1037	16,67
Подтвердили (Отметка = Отметке по журналу) %	3919	63
Повысили (Отметка > Отметка по журналу) %	1265	20,33

**ГБОУ школа №598 Приморского района Санкт - Петербурга\_ВШК - 2022/23**

Всего	6221	100
<b>ГБОУ СОШ № 598</b>		
Понизили (Отметка < Отметка по журналу) %	37	39,78
Подтвердили (Отметка = Отметке по журналу) %	51	54,84
Повысили (Отметка > Отметка по журналу) %	5	5,38
Всего	93	100

## Достижение планируемых результатов

ВНР Окружающий мир 4				
<b>Достижение планируемых результатов</b>				
<b>Предмет:</b>	Окружающий мир			
<b>Максимальный первичный балл:</b>	32			
<b>Дата:</b>	15.03.2023			
Блоки ПООП обучающийся научится / получит возможность научиться или проверяемые требования (умения) в соответствии с ФГОС (ФК ГОС)	Макс балл	г. Санкт-Петербург	Приморский	ГБОУ СОШ № 598
		52300 уч.	6221 уч.	93 уч.
1. Овладение начальными сведениями о сущности и особенностях объектов, процессов и явлений действительности (природных, социальных, культурных, технических и др.); использование различных способов анализа, передачи информации в соответствии с познавательными задачами; в том числе умение анализировать изображения. Узнавать изученные объекты и явления живой и неживой природы; использовать знаковосимволические средства для решения задач	2	93,06	93,23	95,16
2. Использование различных способов анализа, организации, передачи и интерпретации информации в соответствии с познавательными задачами; освоение доступных способов изучения природы. Использовать знаковосимволические средства для решения задач; понимать информацию, представленную разными способами: словесно, в виде таблицы, схемы	2	81,6	82,9	86,02
3.1. Овладение начальными сведениями о сущности и особенностях объектов, процессов и явлений действительности (природных, социальных, культурных, технических и др.); овладение логическими действиями анализа, синтеза, обобщения, классификации по родовидовым признакам. Использовать готовые модели (глобус, карту, план) для объяснения явлений или описания свойств объектов; обнаруживать простейшие взаимосвязи между живой и неживой природой, взаимосвязи в живой природе	1	63,58	63,06	56,99



3.2. Овладение начальными сведениями о сущности и особенностях объектов, процессов и явлений действительности (природных, социальных, культурных, технических и др.); овладение логическими действиями анализа, синтеза, обобщения, классификации по родовидовым признакам. Использовать готовые модели (глобус, карту, план) для объяснения явлений или описания свойств объектов; обнаруживать простейшие взаимосвязи между живой и неживой природой, взаимосвязи в живой природе	2	89,82	90,24	92,47
3.3. Овладение начальными сведениями о сущности и особенностях объектов, процессов и явлений действительности (природных, социальных, культурных, технических и др.); овладение логическими действиями анализа, синтеза, обобщения, классификации по родовидовым признакам. Использовать готовые модели (глобус, карту, план) для объяснения явлений или описания свойств объектов; обнаруживать простейшие взаимосвязи между живой и неживой природой, взаимосвязи в живой природе	3	66,12	66,08	69,53
4. Овладение начальными сведениями о сущности и особенностях объектов, процессов и явлений действительности; умение анализировать изображения. Узнавать изученные объекты и явления живой и неживой природы; использовать знаковосимволические средства, в том числе модели, для решения задач	2	75,96	75,01	58,06
5. Освоение элементарных норм здоровьесберегающего поведения в природной и социальной среде. Понимать необходимость здорового образа жизни, соблюдения правил безопасного поведения; использовать знания о строении и функционировании организма человека для сохранения и укрепления своего здоровья	1	87,15	85,74	89,25

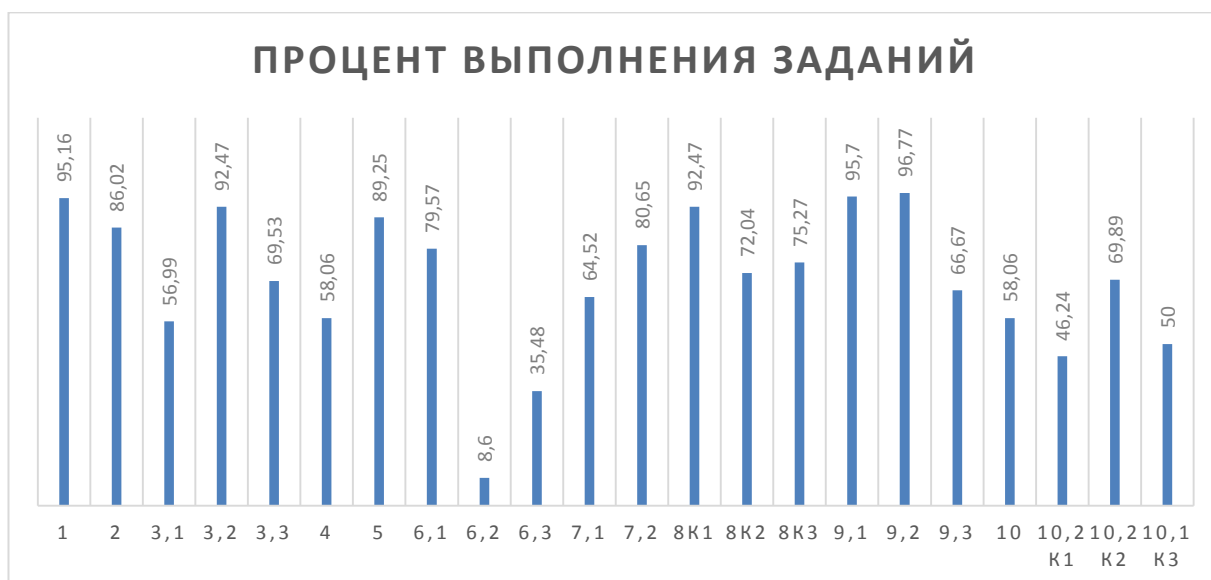
6.1. Освоение доступных способов изучения природы (наблюдение, измерение, опыт); овладение логическими действиями сравнения, анализа, синтеза, установления аналогий и причинно-следственных связей, построения рассуждений; осознанно строить речевое высказывание в соответствии с задачами коммуникации. Вычленять содержащиеся в тексте основные события; сравнивать между собой объекты, описанные в тексте, выделяя 2-3 существенных признака; проводить несложные наблюдения в окружающей среде и ставить опыты, используя простейшее лабораторное оборудование; создавать и преобразовывать модели и схемы для решения задач	1	82,24	83,73	79,57
6.2. Освоение доступных способов изучения природы (наблюдение, измерение, опыт); овладение логическими действиями сравнения, анализа, синтеза, установления аналогий и причинно-следственных связей, построения рассуждений; осознанно строить речевое высказывание в соответствии с задачами коммуникации. Вычленять содержащиеся в тексте основные события; сравнивать между собой объекты, описанные в тексте, выделяя 2-3 существенных признака; проводить несложные наблюдения в окружающей среде и ставить опыты, используя простейшее лабораторное оборудование; создавать и преобразовывать модели и схемы для решения задач	1	49,9	53,09	8,6
6.3. Освоение доступных способов изучения природы (наблюдение, измерение, опыт); овладение логическими действиями сравнения, анализа, синтеза, установления аналогий и причинно-следственных связей, построения рассуждений; осознанно строить речевое высказывание в соответствии с задачами коммуникации. Вычленять содержащиеся в тексте основные события; сравнивать между собой объекты, описанные в тексте, выделяя 2-3 существенных признака; проводить несложные наблюдения в окружающей среде и ставить опыты, используя простейшее лабораторное оборудование; создавать и преобразовывать модели и схемы для	2	42,85	45,08	35,48

решения задач				
7.1. Освоение элементарных правил нравственного поведения в мире природы и людей; использование знаково-символических средств представления информации для создания моделей изучаемых объектов и процессов; осознанно строить речевое высказывание в соответствии с задачами коммуникации. Использовать знаковосимволические средства, в том числе модели, для решения задач / выполнять правила безопасного поведения в доме, на улице, в природной среде	1	76,38	77,37	64,52
7.2. Освоение элементарных правил нравственного поведения в мире природы и людей; использование знаково-символических средств представления информации для создания моделей изучаемых объектов и процессов; осознанно строить речевое высказывание в соответствии с задачами коммуникации. Использовать знаковосимволические средства, в том числе модели, для решения задач / выполнять правила безопасного поведения в доме, на улице, в природной среде	2	73,95	75,85	80,65
8К1. Овладение начальными сведениями о сущности и особенностях объектов, процессов и явлений действительности (социальных); осознанно строить речевое высказывание в соответствии с задачами коммуникации. Оценивать характер взаимоотношений людей в различных социальных группах	1	90,09	90,23	92,47

8К2. Овладение начальными сведениями о сущности и особенностях объектов, процессов и явлений действительности (социальных); осознанно строить речевое высказывание в соответствии с задачами коммуникации. Оценивать характер взаимоотношений людей в различных социальных группах	1	79,34	80,13	72,04
8К3. Овладение начальными сведениями о сущности и особенностях объектов, процессов и явлений действительности (социальных); осознанно строить речевое высказывание в соответствии с задачами коммуникации. Оценивать характер взаимоотношений людей в различных социальных группах	1	62,4	64,15	75,27
9.1. Сформированность уважительного отношения к России, своей семье, культуре нашей страны, её современной жизни; готовность излагать свое мнение и аргументировать свою точку зрения; осознанно строить речевое высказывание в соответствии с задачами коммуникации. [Будут сформированы] основы гражданской идентичности, своей этнической принадлежности в форме осознания «Я» как члена семьи, представителя народа, гражданина России; осознавать свою неразрывную связь с разнообразными окружающими социальными группами	1	94,04	93,62	95,7
9.2. Сформированность уважительного отношения к России, своей семье, культуре нашей страны, её современной жизни; готовность излагать свое мнение и аргументировать свою точку зрения; осознанно строить речевое высказывание в соответствии с задачами коммуникации. [Будут сформированы] основы гражданской идентичности, своей этнической принадлежности в форме осознания «Я» как члена семьи, представителя народа, гражданина России; осознавать свою неразрывную связь с разнообразными окружающими социальными группами	1	89,72	89,87	96,77

9.3. Сформированность уважительного отношения к России, своей семье, культуре нашей страны, её современной жизни; готовность излагать свое мнение и аргументировать свою точку зрения; осознанно строить речевое высказывание в соответствии с задачами коммуникации. [Будут сформированы] основы гражданской идентичности, своей этнической принадлежности в форме осознания «Я» как члена семьи, представителя народа, гражданина России; осознавать свою неразрывную связь с разнообразными окружающими социальными группами	1	67,83	69,1	66,67
10.1. Сформированность уважительного отношения к родному краю; осознанно строить речевое высказывание в соответствии с задачами коммуникации. [Будут сформированы] основы гражданской идентичности, своей этнической принадлежности в форме осознания «Я» как члена семьи, представителя народа, гражданина России; описывать достопримечательности столицы и родного края	2	68,24	69,43	58,06
10.2К1. Сформированность уважительного отношения к родному краю; осознанно строить речевое высказывание в соответствии с задачами коммуникации. [Будут сформированы] основы гражданской идентичности, своей этнической принадлежности в форме осознания «Я» как члена семьи, представителя народа, гражданина России; описывать достопримечательности столицы и родного края	1	58,02	58,01	46,24

**Процент выполнения заданий**



1	95,2
2	86
3,1	57
3,2	92,5
3,3	69,5
4	58,1
5	89,3
6,1	79,6
6,2	8,6
6,3	35,5
7,1	64,5
7,2	80,7
8K1	92,5
8K2	72
8K3	75,3
9,1	95,7
9,2	96,8
9,3	66,7
10	58,1
10,2 K1	46,2
10,2 K2	69,9
10,2 K3	50

Успешно выполнены обучающимися задания на:

- № 1 овладение начальными сведениями о сущности и особенностях объектов, процессов и явлений действительности (природных, социальных, культурных, технических и др.) – 95,2%;
- № 2 овладение логическими действиями анализа, синтеза, обобщения, классификации по родовидовым признакам - 86%;
- № 3.2 Освоение элементарных норм здоровьесберегающего поведения в природной и социальной среде – 92,5 %;
- № 5 Освоение элементарных норм здоровьесберегающего поведения в природной и социальной среде – 89,3 %;
- № 8K1. Овладение начальными сведениями о сущности и особенностях объектов, процессов и явлений действительности (социальных) – 92,5%;
- № 9.1 Сформированность уважительного отношения к России, своей семье, культуре нашей страны, её современной жизни; готовность излагать свое мнение и аргументировать свою точку зрения; осознанно строить речевое высказывание в соответствии с задачами коммуникации – 95,7%;
- № 9.2 Сформированность уважительного отношения к России, своей семье, культуре нашей страны, её современной жизни; готовность излагать свое мнение и аргументировать свою точку зрения; осознанно строить речевое высказывание в соответствии с задачами коммуникации- 96.8%

Ниже 50% был продемонстрирован учащимися в задании, направленного на оценкуследующих планируемых результатов:

- № 6.2 Освоение доступных способов изучения природы (наблюдение, измерение, опыт); овладение логическими действиями сравнения, анализа, синтеза, установления аналогий и причинно-следственных связей, построения рассуждений – 8,6 %;
- № 6.3 Освоение доступных способов изучения природы (наблюдение, измерение, опыт);

овладение логическими действиями сравнения, анализа, синтеза, установления аналогий и причинно-следственных связей, построения рассуждений – 35,5 %;

**Рекомендации по анализу результатов ВПР-2023 по предмету «Окружающий мир»**

При организации образовательного процесса с обучающимися 4классов по окружающему миру необходимо регулярно и систематически:

- на уроках уделять больше внимания заданиям, требующим логических рассуждений, доказательств, обоснований на основе наблюдений, измерений, опытно – экспериментальных действий, а также заданиям, направленным на сравнение, обобщение, формирующим умение делать выводы и прогнозы;
- уделить внимание работе с текстом, предполагающий умение отыскивать нужную информацию.

**Общие выводы и рекомендации.**

Обучающиеся 4-х классов в целом справились с предложенной работой и показали, базовый, повышенный и высокий уровень достижения предметных и метапредметных результатов, однако результаты отдельных заданий требуют доработки по устранению недочётов.

Использовать ВПР как основу изучения эффективности своей деятельности и дальнейшего совершенствования образовательного процесса.

15 мая 2023 г.

Зам. директора по УВР

Рожнова О.Н.

